

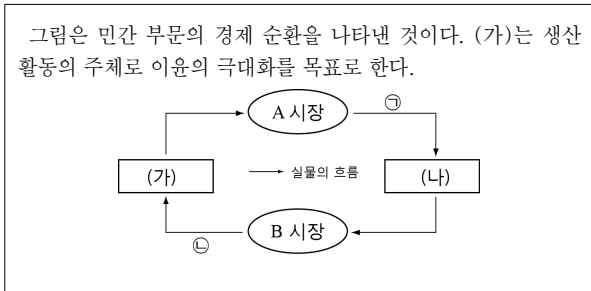
제 4 교시

사회탐구 영역(경제)

성명

수험번호 3

1. 다음 자료에 대한 설명으로 옳지 않은 것은?



- ① 택배 배송서비스는 ㉠에 해당 할 수 있다.
- ② (나)는 효용극대화를 추구한다.
- ③ ㉡에는 노동이 포함된다.
- ④ (가)는 비배제성과 비경합성을 지니는 재화를 생산하여 이윤을 극대화 한다.
- ⑤ B시장의 대표적인 예로 노동시장이 포함된다.

2. 다음은 세계경제의 역사를 보여주는 연표이다. 이에 대한 설명으로 옳지 않은 것은? [3점]

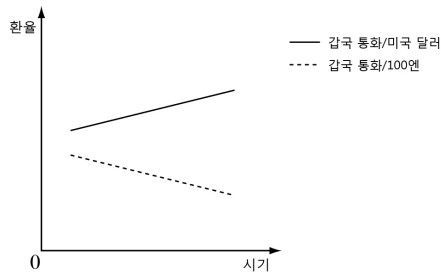
1776년 ㉠아담스미스 국부론 출간
 1929년 ㉡대공황 발생--㉢케인즈의 수정자본주의
 1973년 석유파동---㉣스태그플레이션 발생
 1970년대 스태그플레이션에 대한 해결책으로 대두된 ㉤신자유주의

- ① ㉠은 수요보다 공급을 중시하였다.
- ② ㉡은 높은 실업률에 물가 하락이 동반되었다
- ③ ㉢은 대공황을 해결하기 위해 공공사업을 진행하며 총공급 증대를 유도하는 정책을 주장했다.
- ④ ㉣은 실질GDP 하락과 물가상승이 함께 나타나는 현상이다.
- ⑤ ㉤은 세계경제가 정부실패를 경험한 이후 출현하였다.

3. 수요와 공급의 변동으로 인한 결과로 올바르게 짝지어진 것은?

- ①수요 증가,공급 증가 → 균형가격 상승,균형 거래량 증가
- ②수요 증가,공급 감소 → 균형가격 불분명,균형 거래량 감소
- ③수요 감소,공급 증가 → 균형가격 하락,균형 거래량 불분명
- ④수요 감소,공급 감소 → 균형가격 상승,균형거래량 감소
- ⑤수요 일정,공급 증가 → 균형가격 하락,균형거래량 감소

4. 다음 그래프는 국제 환율 추세를 보여주는 그래프이다. 이와 같은 추세가 지속된다고 할 때 이에 대한 설명으로 옳지 않은 것은? [3점]



- ① 달러채무상환 의무를 진 gap 기업은 채무 상황을 서둘러야 유리하다.
- ② gap에서 달러로 수업료를 지불하며 학원수업을 듣는 유학생 자녀를 둔 일본 학부모의 부담은 감소한다.
- ③ 미국시장으로 수출을 하는 일본기업은 gap기업에 비해 가격 경쟁력을 가진다.
- ④ 달러화 대비 gap 통화의 가치는 평가 절하되었다.
- ⑤ gap과 일본으로 소고기를 수출하는 미국의 수출업자는 수출량이 감소 할 것이다.

5. 다음 표는 피자 가게를 운영하는 gap이 작성한 월간 수입과 비용을 정리한 표이다. 이에 대한 분석으로 옳은 것만을 고른 것은? [3점]

수입	비용
피자 판매 700만원	재료비 150만원
사이드메뉴 판매 200만원	직원월급,지대 300만원
계 900만원	계 450만원

<보기>

ㄱ. gap의 이윤은 450만원이다.
 ㄴ. gap이 창출한 부가가치는 450만원이다.
 ㄷ. 피자 판매외의 서비스 제공으로 발생한 매출액은 200만원이다.
 ㄹ. gap이 지불한 재료비 150만원은 중간재 소비비용이다.

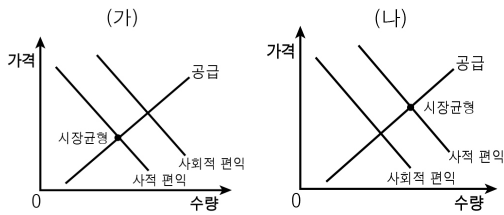
- ① ㄱ, ㄷ
- ② ㄱ, ㄷ
- ③ ㄱ, ㄴ, ㄹ
- ④ ㄴ, ㄷ
- ⑤ ㄴ, ㄹ

6. 다음 금융상품들의 특성을 연결한 것으로 옳지 않은 것은?

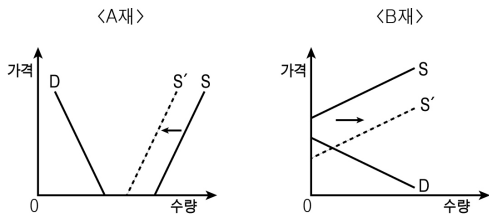
A:경제학과에 진학한 갑은 수업에서 배운 내용을 현실경제에 적용해 보기 위해 ㉠주식을 하기로 결심하였다.
 B:OO은행은 VIP고객들에게 ㉡펀드상품을 추천 하고 있다.
 C:OO기업은 자금조달을 위해 ㉢회사채를 발행하였다.
 D:민수는 편의점에서 체크카드를 이용하기 위해 ㉣요구불예금을 개설하였다.

- ①㉠은 위험성이 높은 직접금융 상품이다.
- ②㉡은 ㉠에 비해 비교적 안전성이 높은 직접금융 상품이다.
- ③㉢을 구매한 사람들은 ㉢가격의 차익과 확정이자를 통해 이익을 추구한다.
- ④㉣은 정기에금에 비해 유동성이 높다.
- ⑤㉣의 가격은 금리에 반비례한다.

7. 다음은 외부효과를 설명하는 그래프이다. 이에 대해 옳은 것을 고르시오.



- ①(가)는 사회적 최적량보다 많이 생산되며,부정적인 영향을 끼친다.
 - ②(가)는 사회적 최적량보다 많이 생산되며,긍정적인 영향을 끼친다.
 - ③(가)의 사회적 편익은 사회적 편익보다 크다.
 - ④(나)는 사회적 최적량보다 많이 소비되며,긍정적인 영향을 끼친다.
 - ⑤(나)는 사회적 최적량보다 많이 소비되며,부정적인 영향을 끼친다.
8. A재와 B재 시장에서 그래프의 이동에 따른 시장의 변화를 설명한 것으로 옳은 것만을 고르시오.



< 보 기 >

ㄱ. A재는 공급이 감소하여 재화의 성격이 변화하였다.
 ㄴ. 정부는 고차원 과학기술 산업에 연구비를 투자하여 B재 시장과 같은 변화를 이끌어 낼 수 있다.
 ㄷ. A재에 해당하는 예시로 현재 마트에서 판매되는 생수를 찾아 볼 수 있다.
 ㄹ. 미래의 우주여행 상품은 B재와 같은 변화를 겪을 것이다.

- ① ㄱ, ㄴ ② ㄱ, ㄷ ③ ㄴ, ㄷ ④ ㄴ, ㄹ ⑤ ㄷ, ㄹ
9. 다음은 경제 수업 내용을 정리한 노트의 일부분이다. 밑줄 친 ㉠~㉣에 대한 옳은 설명을 <보기>에서 고른 것은?

▶ 세 가지 기본 ㉠ 경제 문제

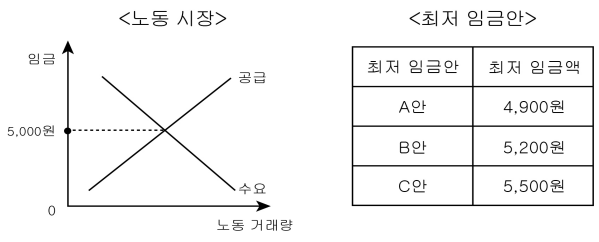
- 1) ㉡ 무엇을 얼마나 생산할 것인가?
- 2) ㉢ 어떻게 생산할 것인가?
- 3) ㉣ 누구를 위해 생산할 것인가?

< 보 기 >

ㄱ. ㉠은 자원의 희귀성으로 인해 발생한다.
 ㄴ. ㉡은 OO기업에서 XX모델을 ㄹ개 생산하는 것은 이에 해당하며 효율성이 우선으로 고려되어야 한다.
 ㄷ. ㉢은 생산 요소의 선택과 결합의 문제이다.
 ㄹ. ㉣을 고려할때는 다른 항목과 달리 형평성도 고려해야 한다.

- ① ㄱ, ㄴ ② ㄱ, ㄷ, ㄹ ③ ㄴ, ㄷ
- ④ ㄴ, ㄷ, ㄹ ⑤ ㄷ, ㄹ

10. 자료에 대한 옳은 분석을 <보기>에서 고른 것은?(단 자료에 제시된 나라의 노동가능 인구는 변함이 없다.)(3점)

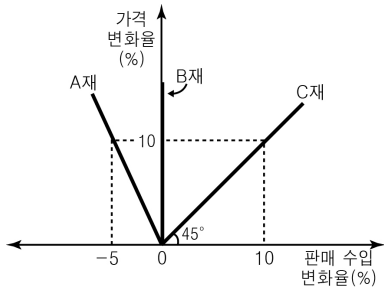


< 보 기 >

ㄱ. A안은 노동시장의 공급자를 보호하기 위한 목적에 부합한다.
 ㄴ. B안을 선택하면 노동 시장에 초과 공급이 발생한다.
 ㄷ. C안을 선택하면 B안을 선택할 때보다 고용률이 상승한다.
 ㄹ. B안을 선택하면 균형점에서보다 경제활동 인구는 증가하지만 취업률은 하락한다.

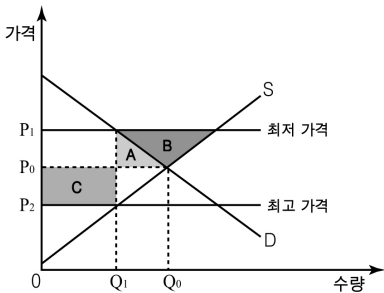
- ① ㄱ, ㄴ ② ㄱ, ㄷ ③ ㄴ, ㄷ ④ ㄴ, ㄹ ⑤ ㄷ, ㄹ

11. 그림은 A, B, C재 가격 변화율에 따른 판매 수입 변화율을 나타낸 것이다. 이에 대한 분석으로 옳은 것은? [3점]



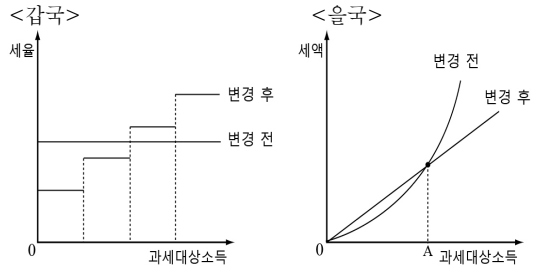
- ① A재는 비탄력적인 재화이다.
- ② B재는 완전 비탄력적인 재화이다.
- ③ C재는 가격의 변화율과 판매 수입의 변화율이 항상 일정하며 판매량도 항상 일정하다.
- ④ B재와 C재의 중간에 해당하는 탄력성을 지닌 재화의 예로는 사치품이 있다.
- ⑤ A재와 B재의 중간에 해당하는 탄력성을 지닌 재화의 예로는 생활품이 있다.

12. 그림과 같이 P₁ 또는 P₂로 가격 규제가 이루어질 때, 이에 대한 옳은 설명을 <보기>에서 고른 것은? (단, 가격 규제로 인한 암시장은 존재하지 않는다.) [3점]



- ① P₁으로 가격을 규제할 때 균형점이 P₁보다 가격이 높은 곳에 위치한다면 규제의 실효성이 있다.
- ② 규제없이 P₀에서 거래가 될 때 사회적 잉여가 극대화 된다.
- ③ 그래프상의 균형점에서 P₂로 가격규제를 실시한다면 생산자 잉여는 이전보다 증가한다.
- ④ P₁, P₂로의 가격규제 둘다 시장거래량을 원점O-Q₁만큼 감소시킨다.
- ⑤ 노동시장에서 P₁과 같은 규제를 할때 구직자에 비해 일자리가 넘치는 현상이 발생한다.

13. 그림은 갑국과 을국의 소득세 제도 변화를 나타낸 것이다. 이에 대한 옳은 분석 및 추론을 <보기>에서 고른 것은? [3점]



- < 보 기 >
- ㄱ. 갑국의 변경전 조세제도는 누진세의 성격을 지닌다.
 - ㄴ. 을국의 변경전 조세제도는 간접세와 비슷하다.
 - ㄷ. 갑국은 대한민국 조세제도와 비슷한 형태의 제도를 갖추게 되었다.
 - ㄹ. 을국의 조세제도 변화는 변경 전에 비해 역진성을 보인다.

- ① ㄱ, ㄴ ② ㄱ, ㄷ ③ ㄴ, ㄷ ④ ㄴ, ㄹ ⑤ ㄷ, ㄹ

14. 아래 시장의 균형가격과 거래량에 대한 추론으로 옳은 것은?

가격(원)	10	20	30	40	50
수요량	200	180	160	140	120
공급량	130	140	150	160	170

- <균형가격> <거래량>
- ① 20~30 140~150
 - ② 20~30 150~160
 - ③ 30~40 150~160
 - ④ 30~40 140~150
 - ⑤ 40~50 140~150

15. 다음은 갑의 실질GDP와 명목GDP를 나타내는 표이다. 이에 대한 옳은 분석 및 추론을 <보기>에서 고른 것은? (단, 기준년도는 2011년이다.)

연도	2011	2012	2013	2014
실질GDP	100	110	110	130
명목GDP	100	100	120	130

- < 보 기 >
- ㄱ. 2012년도의 물가는 전년대비 하락하였다.
 - ㄴ. 2014년도의 물가는 전년대비 상승하였다.
 - ㄷ. 2014년도의 물가는 기준년도의 물가와 같다.
 - ㄹ. 2013년도의 전년대비 경제성장률은 양(+)의 값이다.

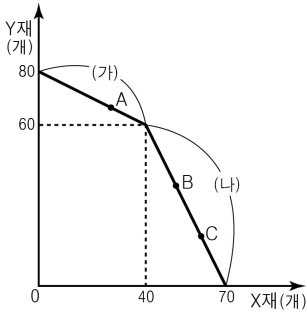
- ① ㄱ, ㄴ ② ㄱ, ㄷ ③ ㄴ, ㄷ ④ ㄴ, ㄹ ⑤ ㄷ, ㄹ

16. 다음 갑과 을의 대화를 바탕으로 옳지 않은 설명을 고르시오.

갑: 정부는 비경합성, 비배제성을 지니는 재화를 시장에 공급하기 위해 적극적으로 시장에 개입해야 합니다.
 을: 아닙니다. 정부의 개입은 시장을 통한 효율성 달성을 저해 할 뿐입니다.

- ① 갑이 대공황 시기에 살았다면 재정정책의 구축효과를 근거로 뉴딜정책을 옹호할 것이다.
- ② 갑은 을보다 시장실패를 우려한다.
- ③ 갑은 수정자본주의의 입장이다.
- ④ 을은 갑보다 정부실패를 우려한다.
- ⑤ 갑과 을은 모두 생산수단의 사유화를 인정한다.

17. 그림은 X재와 Y재만을 생산하는 갑국의 생산 가능 곡선이다. 이에 대한 분석으로 옳지 않은 것은? [3점]



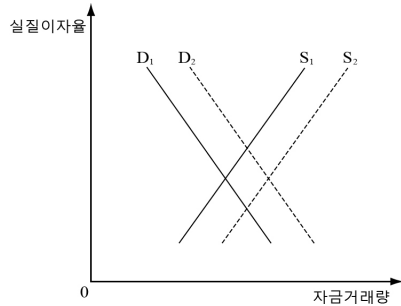
- ① (가)구간에서 Y재 1개 생산의 기회비용은 X재 2개이다.
- ② 점A,B,C는 모두 효율적 생산점이다.
- ③ (나)구간에서 X재 1개 생산의 기회비용은 Y재 2개이다.
- ④ (가)구간에서 Y재 1개 생산의 기회비용은 (나)구간에서의 Y재 1개 생산의 기회비용보다 3배 크다.
- ⑤ Y축, X축, 그래프(가), 그래프(나)로 둘러싸인 사다리꼴의 경계선을 제외한 안쪽 점들은 생산이 가능하지만 비효율적인 점들이다.

18. 다음은 인플레이션의 종류이다. 각 인플레이션에 해당하는 설명으로 옳지 않은 것은?

인플레이션은 크게 ㉠수요 견인 인플레이션과 ㉡비용 인상 인플레이션으로 구분될 수 있습니다.

- ① ㉠의 영향으로 채무자는 유리해지며 빈부격차가 심화된다.
- ② ㉠, ㉡의 영향으로 경상수지가 악화 될 수 있다.
- ③ 디플레이션은 보통 ㉠, ㉡보다 더 큰 피해를 야기한다.
- ④ 수입원료 가격의 상승은 ㉡의 원인 중에 하나다.
- ⑤ ㉡을 해결하기 위해선 총수요를 적절히 조절해야 한다.

19. 그림은 갑국의 금융 시장을 나타낸 것이다. 이에 대한 설명으로 옳은 것은?(단 해외투자를 위한 달러는 외환시장에서 거래된다.) [3점]



- ① 해외 투자자들이 갑국의 금융상품에 투자를 늘린다면 S2가 S1으로 이동한다.
- ② 경기 활성화에 따라 건설업에 투자하려는 사업자들이 늘어나면 실질이자율은 하락한다.
- ③ 해외 금융 상품에 대한 갑국 국민들의 수요가 늘어나면, S2가 S1로 이동한다.
- ④ 한국은행이 기준금리를 인상한다면 S2를 S1으로 이동시키는 효과를 거둘 수 있다.
- ⑤ 실질 이자율이 상승하면 D1이 D2로 이동한다.

20. 표에 대한 설명으로 옳은 것은? (단, 갑국과 을국은 X재와 Y재만을 생산하며 비교우위를 가지는 재화만 특화한다. 또한 생산 가능한 최대량은 한 재화에 특화할 때 생산가능한 양이다. 무역은 손해를 보지 않는 범위 내에서 양국 간에만 이루어진다.) [3점]

(단위: 개)

구분		갑국	을국
무역 이전 상황	생산 가능한 X재의 최대량	100	60
	생산 가능한 Y재의 최대량	50	80
무역 이후 상황	소비 가능한 X재의 최대량	100	100
	소비 가능한 Y재의 최대량	80	80

- ① 갑국은 Y재 생산에 비교 우위가 있다.
- ② 을국은 X재 생산에 절대 우위가 있다.
- ③ 교역후의 갑국에서 X재 소비의 기회비용은 작아진다.
- ④ X재 2개와 Y재 3개를 거래하는 조건이라면, 양국 모두 무역에 응할 것이다.
- ⑤ 갑과 을의 X재와 Y재의 교환비율은 X재 1개:Y재 4/5개이다.

※ 확인 사항

○ 답안지의 해당란에 필요한 내용을 정확히 기입(표기)했는지 확인하십시오.