

# 2018년 11월 수능 대비 최종 정리자료 <경제>

## [00] 공통 사항

- 그래프의 축을 잘 보자!
- “A에 비해 B는~”, “A와 달리 B는~”, “A보다 B를 적용할 경우~” 등의 선지구성에서 “주어”를 잘 보자! 시험 시간에 긴장하면 거꾸로 읽기 쉽다.

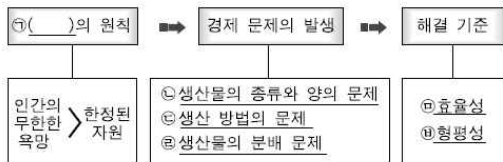
## [A] 경제 생활의 유형과 경제 활동의 순환

- 정부는 “재정의 주체”이고, “사회적 후생의 극대화”를 목표로 한다.
- 정부도 생산물 시장, 생산 요소 시장의 수요자이다.

## [B] 경제 문제와 합리적 선택

[2009학년도 9월 1번]

1. 그림의 ㉠~㉣과 관련된 설명으로 옳지 않은 것은? [3점]



- ① 다이아몬드가 물보다 비싼 것은 ㉠ 때문이다.
- ② 정부가 임대 주택을 건설할 것인가, 도로를 건설할 것인가의 문제는 ㉡의 사례이다.
- ③ 기업이 사원 수를 늘릴 것인지, 공장 자동화 설비를 늘릴 것인지는 ㉢의 사례이다.
- ④ 주말 여가 시간에 낚시를 포기하고 등산을 가는 것은 ㉣의 사례이다.
- ⑤ ㉣의 해결에 있어서 ㉤과 ㉥을 함께 고려해야 한다.

## [C] 교환 경제와 경제 체제

- 계획 경제 체제에서도 “자원의 희소성”으로 인한 “3대 경제 문제”는 발생한다.

## [D] 가계의 경제 활동

## [E] 기업의 경제 활동

- “판매수입”과 “이윤”은 다른 것이다. 이윤은 판매수입(총수입)에서 총비용을 뺀 것이다.

## [F] 정부의 경제 활동

- 정부는 세금의 대가로 공공재를 공급한다(?)  
⇒ 틀린 선지! 공공재는 세금을 납부하지 않은 사람

에게도 제공됨(배제성 없음). 따라서 ‘대가성’이 없음.

## [G] 수요·공급과 가격 결정

- A재와 B재가 연관재이고, A재와 C재가 연관재일 때, B재와 C재 사이의 관계는 추론할 수 없다.

[2010학년도 6월 9번]

9. 다음에서 추론할 수 있는 내용으로 옳은 것은? [3점]

○○ 경제신문 2009년 ○월 ○일

**유가 급락에 전통 바이오 연료 업계 고사 위기**

옥수수에서 에탄올을 생산하는 전통적인 바이오 연료 기업들이 극심한 침체에 빠졌다. 지난 해 이들 업체들은 초고유가로 호황을 누렸지만 최근 들어 경기 침체로 인한 원유 가격 하락으로 어려움을 겪고 있다.

이와 함께 신기술을 이용하여 해조류 등에서 에탄올을 생산하는 차세대 바이오 연료 기업들이 등장하면서 이종의 고통을 겪고 있다.

- ① 신기술 개발은 생산 가능 곡선 상의 이동으로 나타난다.
- ② 바이오 연료 시장에서 에탄올의 균형 거래량은 감소한다.
- ③ 원유의 수요 변화와 에탄올 가격 변화는 정(+)의 관계에 있다.
- ④ 에탄올 수요 감소로 인해 옥수수의 수요 곡선은 우측 이동한다.
- ⑤ 원유 가격 상승이 예상될 경우 원유 수요 곡선 상에서 이동이 발생한다.

[2010학년도 11월 20번]

20. 다음 자료에서 노동 및 자본의 공급이 변화할 때 나타나는 시장 상황에 대한 추론으로 옳은 것은? [3점]

A국 경제에는 노동과 자본 두 가지 생산 요소 시장이 있다. 노동 및 자본의 공급 곡선은 수직이다. 노동 수요는 자본 거래량과, 자본 수요는 노동 거래량과 정(+)의 관계를 가진다. 예를 들어 자본 거래량이 증가하면 노동 수요는 증가하고, 자본 거래량이 감소하면 노동 수요는 감소한다.

<자본 거래량이 증가할 경우>      <노동 거래량이 증가할 경우>

임금 vs 노동량

자본 사용료 vs 자본량

- ① 해외에서 노동자가 유입되면 임금과 자본 사용료는 하락한다.
- ② 은퇴자가 증가하면 임금은 하락하고 자본 사용료는 상승한다.
- ③ 해외에서 자본이 유입되면 임금은 상승하고 노동 거래량은 감소한다.
- ④ 지진으로 자본이 일부 파괴되면 임금은 하락하고 노동 거래량은 변함이 없다.
- ⑤ 해외에서 노동자가 유입되고 해외로 자본이 유출되면 임금과 자본 사용료는 상승한다.

[2011학년도 6월 11번]

11. A기업의 원유 공급에 대한 추론으로 옳은 것은? [3점]

A기업은 총 3개의 광구에서 원유를 생산하여 공급한다. 광구별 배럴당 생산 비용과 1일 최대 생산량은 다음과 같다.

구분	배럴당 생산 비용	1일 최대 생산량
1광구	40달러	50만 배럴
2광구	50달러	20만 배럴
3광구	60달러	30만 배럴

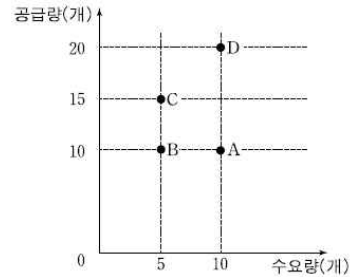
\* 원유 공급에서 생산 비용을 제외한 다른 비용은 존재하지 않으며, 생산량이 0인 경우 생산 비용은 0이다.  
\*\* 원유 시장은 완전 경쟁 시장이다.

- ① 시장 가격이 배럴당 35달러면 1광구에서만 생산이 이루어진다.
- ② 시장 가격이 배럴당 55달러면 A기업 원유의 1일 총 공급량은 20만 배럴이다.
- ③ 시장 가격이 배럴당 55달러에서 65달러로 상승하면 A기업 원유의 1일 총 공급량은 30만 배럴 증가한다.
- ④ A기업 원유의 1일 총 공급량이 70만 배럴일 때의 시장 가격은 50달러 미만이다.
- ⑤ 시장 가격이 높아짐에 따라 3광구, 2광구, 1광구의 순으로 생산이 이루어진다.

[H] 수요·공급의 가격 탄력성

[2009학년도 9월 8번]

8. 그래프의 A~D는 어떤 재화의 수요량과 공급량을 나타낸 것이다. 가격이 10일 때 수요량과 공급량이 A라고 한다. 가격이 20으로 상승할 때 수요량과 공급량이 B~D로 이동한다면, 이에 대한 설명으로 옳지 않은 것은? [3점]



- ① B : 수요는 가격에 대하여 비탄력적이다.
- ② C : 상품 판매 수입은 증가한다.
- ③ C : 공급의 가격 탄력성과 수요의 가격 탄력성은 동일하다.
- ④ D : 초과 공급이 발생한다.
- ⑤ D : 공급의 가격 탄력성은 1이다.

[II] 다양한 시장 형태와 잉여

[2016학년도 11월 15번]

15. 다음 자료에 대한 분석으로 옳지 않은 것은?

표는 갑국 국민 A1~A9가 X재 1단위에 대해 화폐 단위로 평가하는 가치를 나타낸다. 각 사람은 오직 1단위의 X재만을 소유할 수 있으며, 현재 A1~A5 다섯 명만이 X재를 소유하고 있다. 각 사람은 자신이 평가한 가치만을 알고, 다른 사람이 평가한 가치는 알지 못한다.

구분	X재를 소유한 사람					X재를 소유하지 않은 사람			
	A1	A2	A3	A4	A5	A6	A7	A8	A9
가치(만원)	12	10	7	5	2	10	8	5	2

A1~A9 간 X재의 배분 방식에는 (가)와 (나)가 있다.

- (가) 각 사람들이 평가한 가치를 알고 있는 갑국 정부는 사회적 잉여를 극대화하기 위해 자원을 배분한다.
- (나) 사람들이 시장을 형성하여 자유롭게 거래한다. 단, 재화에 대해 평가한 가치와 그 재화의 가격이 동일하면 재화를 선택한다.

- ① (가)에 따르면 X재 2단위의 소유권이 이전된다.
- ② (가)에 따르면 사회적 잉여는 11만 원 증가한다.
- ③ (나)에 따르면 5만 원은 균형 가격이 될 수 있다.
- ④ (나)에 따르면 생산자 잉여는 최대 7만 원 증가한다.
- ⑤ 배분 결과 X재를 소유하게 되는 사람은 (가)와 (나)가 같다.

[J] 시장 실패와 정부 실패

[2011학년도 6월 20번]

20. 자료에 대한 설명으로 옳지 않은 것은? [3점]

표는 A기업과 B기업이 선택할 수 있는 오염 물질 배출량과 그에 따른 상품 생산 비용을 나타낸다. 예를 들어, A기업은 오염 물질 4톤을 배출할 경우 상품 생산 비용이 50만 원이 들지만, 3톤을 배출할 경우 100만 원이 든다. (1일 기준)

구분	오염 물질 배출량			
	4톤	3톤	2톤	1톤
상품 생산 비용	A 50만 원	100만 원	250만 원	500만 원
	B 150만 원	170만 원	200만 원	250만 원

\* 단, 각 기업의 1일 상품 생산량은 동일하며 오염세는 생산 비용에 포함되지 않는다.

정부는 두 기업의 오염 물질 배출량 합계를 현재의 8톤에서 4톤으로 줄이고자 다음 두 가지 정책을 고려하고 있다.  
 (가) 각 기업에게 의무적으로 오염 물질 배출량을 절반으로 줄이도록 한다.  
 (나) 오염 물질 1톤당 일정 금액의 오염세를 부과한다.

- ① 오염 물질 배출량에 대한 규제가 없을 경우, 두 기업의 상품 생산 비용 합계는 하루 200만 원이다.
- ② A기업이 오염 물질 배출량을 3톤에서 2톤으로 줄일 경우, 추가적으로 늘어나는 상품 생산 비용은 하루 150만 원이다.
- ③ 오염 물질 1톤당 60만 원의 오염세가 부과될 경우, 정책 목표가 달성된다.
- ④ (가)에 의해 정책 목표가 달성될 경우, 추가적으로 늘어나는 상품 생산 비용은 A기업이 B기업보다 더 크다.
- ⑤ (나)에 의해 정책 목표가 달성될 경우, 오염 물질 배출 감소량은 A기업이 B기업보다 더 많다.

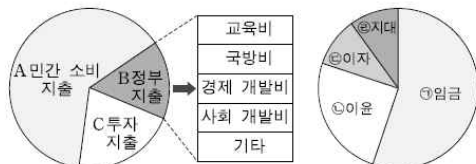
[K] 국민 소득과 물가, 경제 성장

○ 실질 GDP 증가율이 2012년 6%, 2013년 4%, 2014년 2%인 경우 “위 기간동안 실질 GDP는 지속적으로 감소했다” (?)

⇒ 틀린 선지! 실질 GDP ‘증가율’이 하락하였을 뿐 여전히 증가율이 양(+)의 값을 가지므로 실질 GDP는 증가하고 있음.

[2009학년도 9월 15번]

15. 다음 자료는 폐쇄 경제의 GDP 구성을 나타낸 것이다. 이에 대한 설명으로 옳지 않은 것은?



- ① 두 그림은 국민 소득을 지출과 분배 측면에서 나타낸 것이다.
- ② A는 ㉠~㉣에서 얻은 소득을 바탕으로 한다.
- ③ B의 사회 개발비에는 복지에 대한 지출이 포함된다.
- ④ C에 대한 보상은 ㉢이다.
- ⑤ 상장된 주식을 사는 것은 C의 사례가 아니다.

[2012학년도 11월 18번]

18. 다음 자료는 2010년 A국과 B국의 경제 활동을 나타낸 것이다. 이에 대한 분석으로 옳지 않은 것은? (단, 모든 수치는 명목 기준이다.) [3점]

A국은 B국이 생산한 농산물을 10,000달러에 수입하여 이 중 4,000달러어치는 소비하였고 나머지는 전량 가공하여 B국에 11,000달러에 수출하였다. A국과 B국의 경제 활동은 각각 자국 국민에 의해 2010년에 이루어졌으며 다른 경제 활동은 없었다.

- ① A국의 GDP는 5,000달러이다.
- ② A국의 GDP와 GNP의 크기는 같다.
- ③ B국의 GDP와 GNP의 크기는 같다.
- ④ A국의 GDP는 B국의 GDP보다 크다.
- ⑤ A국과 B국의 순수출(=수출액-수입액)의 합은 0달러이다.

[2013학년도 9월 2번]

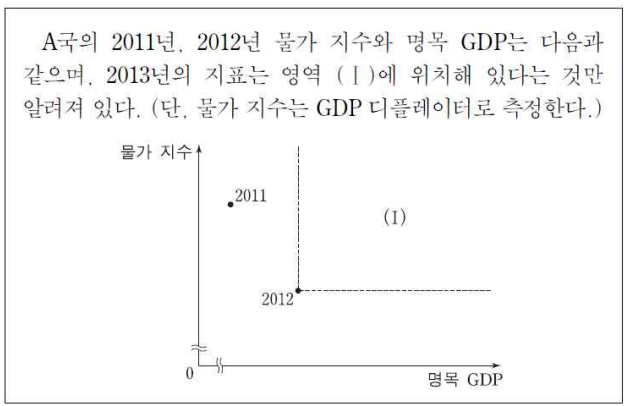
2. 다음은 폐쇄 경제인 갑국에서 일정 기간 동안 발생한 경제 활동이다. 이에 대한 설명으로 옳지 않은 것은?

종자업자가 중간 생산물의 투입 없이 밀 종자를 생산하여 80만 원에 농부에게 판매하였다. 농부는 이를 가지고 밀을 생산하여 제분업자에게 200만 원에 판매하였다. 제분업자는 이 밀을 원료로 밀가루를 생산하여 제빵업자에게 300만 원에 판매하였다. 제빵업자는 이 밀가루로 빵을 생산하여 450만 원에 최종 소비자에게 판매하였다.

- ① GDP는 450만 원이다.
- ② 종자업자의 부가가치는 80만 원이다.
- ③ 생산 측면에서 측정된 GNP는 450만 원이다.
- ④ 중간 생산물 가치를 모두 더하면 GDP 규모보다 작다.
- ⑤ 제빵업자의 부가가치가 제분업자의 부가가치보다 크다.

[2015학년도 9월 14번]

14. 다음 자료에 근거한 추론으로 옳은 것은? [3점]

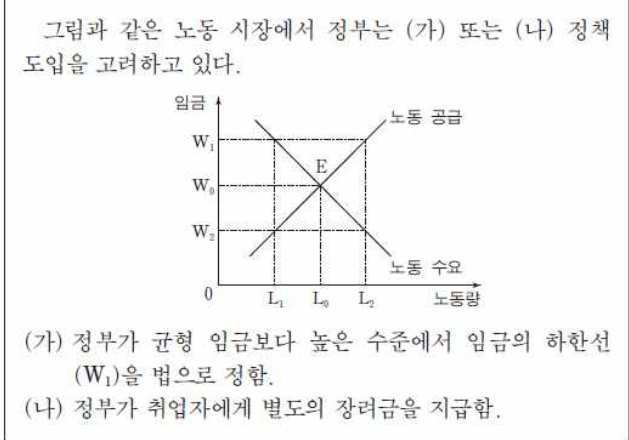


- ① 2012년 물가 상승률의 전년 대비 증가 여부를 알 수 있다.
- ② 2012년 실질 GDP의 전년 대비 증가 여부를 알 수 없다.
- ③ 2013년 물가 상승률의 전년 대비 증가 여부를 알 수 없다.
- ④ 2013년 경제 성장률의 전년 대비 상승 여부를 알 수 없다.
- ⑤ 2012년 경제 성장률이 그해 물가 상승률보다 더 큰지를 알 수 없다.

**[L] 실업과 노동 시장**

[2013학년도 6월 20번]

20. 다음 자료에 대한 추론으로 옳은 것은? [3점]



- ① (가) 정책을 시행하면서, 노동의 초과 공급량에 대한 임금은 정부가 기업에 전액 보조한다면 그 금액은  $W_1 \times L_1 L_2$ 이다.
- ② (가) 정책이 시행될 때, 노동에 대한 수요 곡선이 E점을 중심으로 하여 회전해서 더 비탄력적으로 변한다면 노동의 고용량은 감소할 것이다.
- ③ (나) 정책이 시행될 때, 노동에 대한 수요 곡선이 E점을 중심으로 하여 회전해서 더 탄력적으로 변한다면 노동의 공급량은 감소할 것이다.
- ④ (나) 정책을 통해 고용량을  $L_2$ 로 늘리려면 취업자당 장려금은  $W_2$ 를 지급해야 한다.
- ⑤ (가) 정책은 고용 수준의 확대를, (나) 정책은 임금 수준의 상승을 목표로 한다.

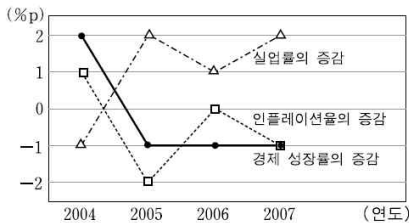
**[M] 총수요·총공급과 인플레이션**

**[N] 경기 변동과 경제 안정화 정책**

[2009학년도 11월 6-7번]

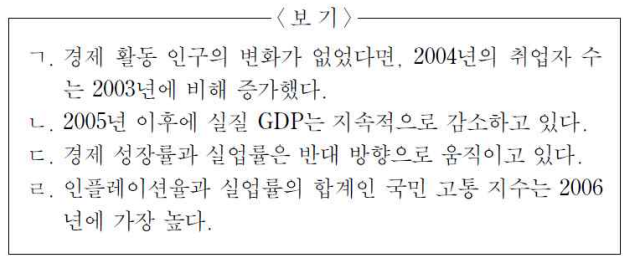
[6~7] 다음을 보고 물음에 답하시오.

그림은 갑국의 경제 성장률, 실업률, 인플레이션율의 전년 대비 증가를 표시하고 있다. (단, 2003년의 경제 성장률은 2%, 실업률은 6%, 인플레이션율은 2%이다.)



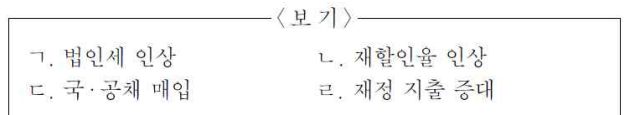
\* %p(% 포인트)는 %의 차를 측정하는 단위이다. 예를 들어, 실업률이 6%에서 7%로 바뀌면 실업률이 1%p 높아진 것이다.

6. 위 그림에 대한 옳은 분석을 <보기>에서 고른 것은? [3점]



- ① ㄱ, ㄴ    ② ㄱ, ㄷ    ③ ㄴ, ㄷ    ④ ㄴ, ㄹ    ⑤ ㄷ, ㄹ

7. 위 그림의 2007년 상황에서 갑국이 하나의 정책을 취한다고 할 때, 적절한 정책을 <보기>에서 골라 묶은 것은?



- ① ㄱ, ㄴ    ② ㄱ, ㄷ    ③ ㄴ, ㄷ    ④ ㄴ, ㄹ    ⑤ ㄷ, ㄹ

**[O] 무역 원리**

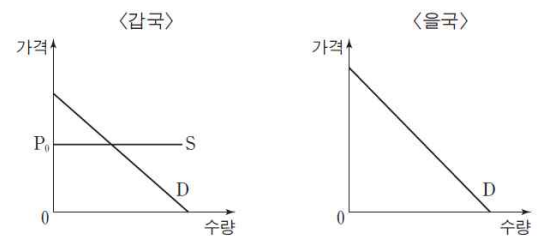
○ 갑국의 X재 1단위 소비의 기회비용이 증가했다면, 갑국은 X재에 특화한 것이다.

**[P] 국제 경제: 자유 무역과 보호 무역**

[2014학년도 11월 20번]

20. 다음 자료에서 X재 시장에 대한 분석 및 추론으로 적절한 것은? [3점]

그림은 갑국의 X재 시장과 을국의 X재 수요를 나타낸다. 갑국의 X재 생산자는 개당  $P_0$  가격에 X재를 무한히 공급할 수 있다. 을국은 X재를 생산하지 못하기 때문에 소비를 하기 위해서는 X재를 수입해야 한다. 을국은 갑국으로부터 X재를 개당  $P_0$  가격에 수입하고 관세를 부과하고자 한다.

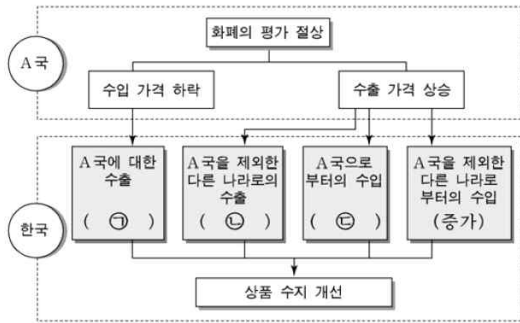


- ① 교역 전 갑국의 생산자 잉여는 소비자 잉여보다 크다.
- ② 교역 전 을국의 소비자 잉여는 0이다.
- ③ 교역을 통해 갑국의 생산자 잉여는 증가한다.
- ④ 교역 전에 비해 교역 후 을국의 사회적 잉여는 감소할 수 있다.
- ⑤ 교역 후 관세가 높을수록 을국의 소비자 잉여는 증가한다.

**[Q] 외환 시장과 환율**

[2007학년도 11월 14번]

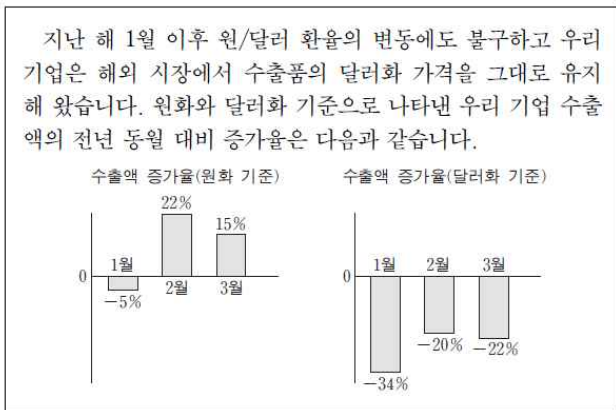
14. 그림은 경쟁국인 A국 화폐의 평가 절상이 우리나라의 상품 수지에 영향을 미치는 경로를 나타낸 것이다. ㉠~㉣에 들어갈 효과를 바르게 짝지은 것은? [3점]



- |      |    |    |    |    |    |
|------|----|----|----|----|----|
| ㉠    | ㉡  | ㉢  | ㉣  | ㉤  | ㉥  |
| ① 증가 | 증가 | 감소 | 증가 | 감소 | 증가 |
| ③ 증가 | 감소 | 감소 | 감소 | 증가 | 증가 |
| ⑤ 감소 | 증가 | 감소 |    |    |    |

[2010학년도 9월 20번]

20. 다음은 어느 기업의 2009년 초 수출 현황에 대한 자체 보고서이다. 이에 대한 분석으로 옳은 것은? [3점]



- ① 전년 동월 대비 환율의 변화는 1월에 가장 컸다.
- ② 1월에 전년 동월 대비 수출액은 달러화 기준보다 원화 기준으로 더 크게 줄었다.
- ③ 2월에 전년 동월 대비 수출 물량이 가장 크게 늘었다.
- ④ 2월과 3월의 수출 물량은 각각 전년 동월보다 늘었다.
- ⑤ 1, 2, 3월 모두 환율은 전년 동월보다 높아졌다.

[2012학년도 11월 7번]

7. 다음 자료에 대한 옳은 추론을 <보기>에서 고른 것은? [3점]

표는 국제적으로 품질이 동일한 X재의 월별 미국 내 가격과 상대 가격을 나타낸 것이다. (단, 9~11월 중 원/달러 환율은 1,000원이다.)

구분	미국 내 가격	상대 가격
9월	5달러	1,100
10월	5달러	1,000
11월	4달러	900

\* 상대 가격 =  $\frac{\text{한국 내 가격(원)}}{\text{미국 내 가격(달러)}}$

<보기>

- ㄱ. 9월에 한국을 방문한 미국인은 X재 가격이 미국에서보다 싸다고 느꼈을 것이다.
- ㄴ. 10월에는 9월에 비해 X재의 한국 내 가격이 하락했을 것이다.
- ㄷ. 11월에 미국을 방문한 한국인은 X재 가격이 한국에서보다 싸다고 느낄 것이다.
- ㄹ. 11월의 X재 상대 가격이 환율에 반영될 경우 달러화 대비 원화 가치는 상승할 것이다.

- ① ㄱ, ㄴ    ② ㄱ, ㄷ    ③ ㄴ, ㄷ    ④ ㄴ, ㄹ    ⑤ ㄷ, ㄹ

[2013학년도 11월 6번]

6. 다음 자료에 대한 분석으로 옳은 것은? [3점]

표는 모든 수출품 가격이 10% 상승했을 때 각 재화의 수출액 변화를 나타낸 것이다. 수출 기업들은 각 재화의 국내 판매 가격을 원/달러 환율에 따라 달러화로 환산하여 수출품 가격을 책정한다. (단, 국내 판매 가격은 변동이 없으며, 수출품 가격과 수출액은 달러화로 표시한다.)

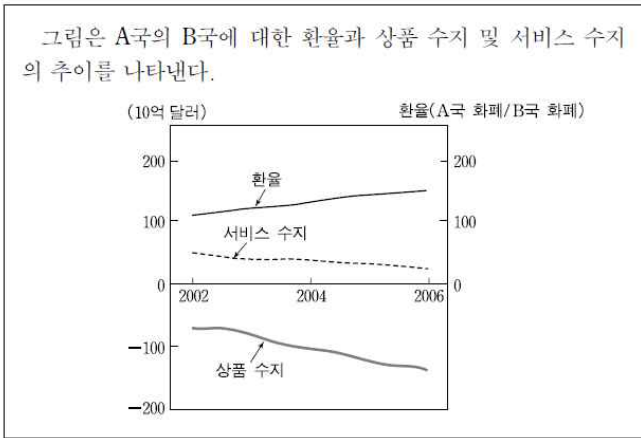
재화	A	B	C	D
수출액 변화율(%)	10	5	0	-5

- ① 원/달러 환율이 상승하면 A 재화의 수출량은 증가한다.
- ② 원/달러 환율이 상승하면 B 재화의 수출액은 증가한다.
- ③ 원/달러 환율이 하락하면 C 재화의 수출액은 감소한다.
- ④ 원/달러 환율이 하락하면 D 재화의 수출액은 감소한다.
- ⑤ 해외 시장에서 수요의 가격 탄력성은 C 재화가 가장 작다.

[R] 국제 수지

- A국의 상품 수지가 100에서 120으로 증가한 경우, A국의 수출액이 증가하였다(?)
  - ⇒ 틀린 선지! 수출액이 일정하거나 감소하더라도 수입액이 더 많이 감소하면 상품수지는 증가할 수 있음.
- 준비자산이 음(-)의 값이면 외환 보유고가 증가한 것임.

[2008학년도 11월 16-17번]



16. 위 자료에 대한 설명으로 옳지 않은 것은? [3점]

- ① 상품 수지 추이는 A국의 외채 증가 요인이다.
- ② 상품 수지 추이는 B국의 물가 상승 요인이다.
- ③ 환율 추이로 보아 A국 화폐의 B국 화폐에 대한 가치는 하락하고 있다.
- ④ A국 국민의 B국 여행 증가는 B국의 서비스 수지를 개선시키는 요인이다.
- ⑤ 상품 수지 추이는 A국 화폐의 B국 화폐에 대한 가치를 상승시키는 요인이다.

17. 위 자료로부터 A국 국민들이 국제 수지 문제를 해결하기 위해 자국 정부에게 요구할 수 있는 정책을 <보기>에서 고른 것은?

— <보기> —

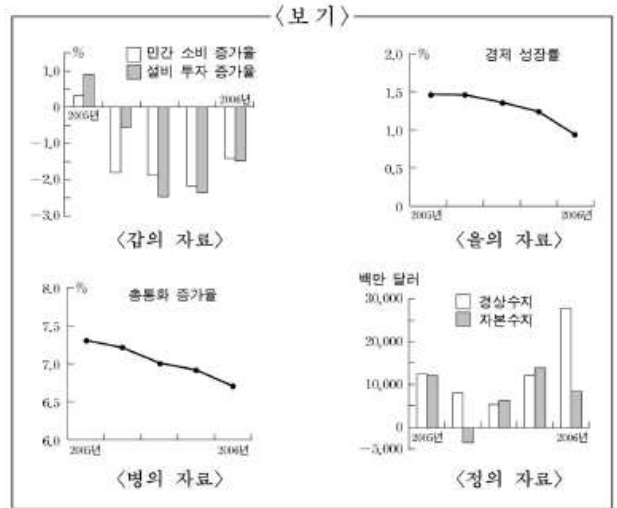
ㄱ. B국 상품에 대한 자국의 수입 관세 인하  
 ㄴ. 자국 상품에 대한 B국의 수입 관세 인하  
 ㄷ. 자국 서비스 산업에 대한 B국의 시장 개방 확대  
 ㄹ. 고정 환율 제도를 채택하여 B국에 대한 환율을 2002년 수준으로 복귀

- ① ㄱ, ㄴ    ② ㄱ, ㄷ    ③ ㄴ, ㄷ    ④ ㄴ, ㄹ    ⑤ ㄷ, ㄹ

[2007학년도 9월 10번]

10. 다음은 역할 학습을 위한 대본이다. 참석자들이 자신의 주장을 정당화하기 위해 제시한 근거 자료로 적절한 것을 <보기>에서 모두 고른 것은?

사회자 : 최근 우리 경제에 대해 논란이 많습니다. 지금 상황을 진단해 주십시오.  
 갑 : 우선 민간의 경제 활동이 매우 부진한 상태입니다.  
 을 : 일부에서는 인플레이션을 우려하고 있습니다.  
 병 : 외국 돈에 비해 우리 돈의 가치가 지속적으로 높아져 수입 증가가 예상됩니다.  
 정 : 여러 가지 어려움에도 불구하고 우리의 외환 보유고는 증가 추세입니다.



- ① 갑, 정                      ② 을, 병                      ③ 병, 정
- ④ 갑, 을, 정                ⑤ 갑, 병, 정

[2014학년도 6월 17번]

17. 표는 우리나라의 국제 수지표이다. 이에 대한 설명으로 옳은 것은? (단, 오차 및 누락은 0이다.)

구분		수취	지급
㉠	상품 수지		
	서비스 수지	㉡	
	본원 소득 수지		㉢
	이전 소득 수지		
자본·금융 계정	자본 수지	㉣	
	금융 계정		

- ① ㉠이 흑자라면 자본·금융 계정도 흑자이다.
- ② ㉠의 적자가 지속되면 국내 통화량이 증가하여 인플레이션의 우려가 높다.
- ③ 국내 기업이 보유하고 있는 특허권을 외국 기업에 팔면 ㉡이 증가한다.
- ④ 국내 기업의 주식을 보유한 외국인이 배당금을 해외로 송금하면 ㉢이 증가한다.
- ⑤ 한국은행이 국내 외환 시장에서 달러화를 매각하면 ㉣이 감소한다.

**[S] 화폐와 이자율, 금융 시장**

- A국에서는 예금보다 현금 보유가 유리하다(?)  
⇒ 명목 이자율이 음(-)이 아닌 이상 틀린 선지!

**[2010학년도 11월 2번]**

- 2. 다음 (가), (나)에서 경제 행위자들이 예측한 상황으로 가장 적절한 것은?

(가) 변동 금리보다 높은 고정 금리로 대출받는 사람들이 증가하고 있다. 변동 금리 대출은 이자율 변화에 따라 이자 부담이 변하지만, 고정 금리 대출은 이자 부담이 일정하다.  
(나) 고금리의 장기 저축 상품보다 저금리의 단기 저축 상품에 가입하는 사람들이 증가하고 있다. 단, 장기 저축 상품은 중도 해약하면 단기 저축 상품보다 이자 수입이 적다.

- |            |          |
|------------|----------|
| (가)        | (나)      |
| ① 대출 금리 인상 | 예금 금리 인상 |
| ② 대출 금리 인상 | 예금 금리 인하 |
| ③ 대출 금리 인하 | 예금 금리 인상 |
| ④ 대출 금리 인하 | 예금 금리 인하 |
| ⑤ 대출 금리 인하 | 예금 금리 불변 |

**[2014학년도 6월 16번]**

- 16. 다음 자료에 대한 분석으로 옳은 것은?

표는 100만 원을 예금했을 때 예치 기간에 따른 이자를 나타낸다. 최초 약정한 이자율은 변하지 않으며, 매년 물가 상승률은 5%이다.

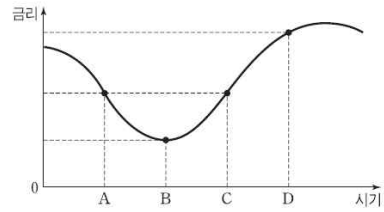
예치 기간	1년	2년	3년
이자 계산 방식			
(가)	50,000원	100,000원	150,000원
(나)	40,000원	81,600원	124,864원

\*이자 계산 방식은 단리 또는 복리 계산법 중 하나이다.

- ① (가)는 복리 계산법, (나)는 단리 계산법이다.
- ② (가)에서 예치 기간이 10년일 때 받는 이자는 100만 원이다.
- ③ (나)에서 실질 이자율은 1%이다.
- ④ (나)는 최초 원금에 대해서만 이자를 계산한다.
- ⑤ (나)에서 예치 기간이 1년 늘어날 때 추가되는 이자는 매년 증가한다.

**[2014년 9월 10번]**

- 10. 그림은 각 시기별로 적용되는 금리의 변동 추세를 나타낸다. 이에 대한 분석 및 추론으로 가장 적절한 것은? [3점]



- ① A시점에서 저축 상품에 예금한 사람은 이전소득이 증가한다.
- ② 동일한 고정 금리 저축 상품에 예금을 한다면 A시점보다 C시점이 더 유리하다.
- ③ B~D기간에 소비의 기회비용은 지속적으로 감소한다.
- ④ 금융 시장에서 자금 공급이 증가하고 자금 수요가 감소하면 C~D기간과 같은 금리 변동이 발생한다.
- ⑤ D시점이 만기인 대출을 B시점에서 받는 경우, 변동 금리 대출보다는 고정 금리 대출이 더 유리하다.

**[T] 신용 관리**

- 대출금을 현금으로 상환하면 순자산은 감소한다(?)  
⇒ 틀린 선지! 자산과 부채가 동시에 감소하므로 순자산은 일정함.
- “돌잔치 축하금”은 ‘이전 소득’이 아니라 ‘비경상 소득’이다.

**[U] 자산 관리와 금융 상품**